

The logo features the word "HIKVISION" in a bold, white, italicized sans-serif font, centered within a red horizontal bar. The bar has a white diagonal stripe on the left side.

**HIKVISION**

一体机  
操作手册

版权所有©杭州海康威视数字技术股份有限公司 2020。保留一切权利。

本手册的任何部分，包括文字、图片、图形等均归属于杭州海康威视数字技术股份有限公司或其子公司（以下简称“本公司”或“海康威视”）。未经书面许可，任何单位和个人不得以任何方式摘录、复制、翻译、修改本手册的全部或部分。除非另有约定，本公司不对本手册提供任何明示或默示的声明或保证。

### 关于本手册

本手册描述的产品仅供中国大陆地区销售和使用。

本手册作为指导使用。手册中所提供照片、图形、图表和插图等，仅用于解释和说明目的，与具体产品可能存在差异，请以实物为准。因产品版本升级或其他需要，本公司可能对本手册进行更新，如您需要最新版手册，请您登录公司官网查阅（[www.hikvision.com](http://www.hikvision.com)）。

海康威视建议您在专业人员的指导下使用本手册。

### 商标声明

- **HIKVISION 海康威视** 为海康威视的注册商标。
- HDMI、HDMI 高清晰度多媒体接口以及 HDMI 标志是 HDMI Licensing Administrator, Inc.在美国和其他国家的商标或注册商标。 
- 手册涉及的其他商标由其所有人各自拥有。

### 责任声明

- 在法律允许的最大范围内，本手册所描述的产品（含其硬件、软件、固件等）均“按照现状”提供，可能存在瑕疵、错误或故障，本公司不提供任何形式的明示或默示保证，包括但不限于适销性、质量满意度、适合特定目的、不侵犯第三方权利等保证；亦不对使用本手册或使用本公司产品导致的任何特殊、附带、偶然或间接的损害进行赔偿，包括但不限于商业利润损失、数据或文档丢失产生的损失。
- 若您将产品接入互联网需自担风险，包括但不限于产品可能遭受网络攻击、黑客攻击、病毒感染等，本公司不对因此造成的产品工作异常、信息泄露等问题承担责任，但本公司将及时为您提供产品相关技术支持。
- 使用本产品时，请您严格遵循适用的法律。若本产品被用于侵犯第三方权利或其他不当用途，本公司概不承担任何责任。
- 如本手册内容与适用的法律相冲突，则以法律规定为准。

# 前言

本节内容的目的是确保用户通过本手册能够正确使用产品，以避免操作中的危险或财产损失。在使用此产品之前，请认真阅读产品手册并妥善保存以备日后参考。

## 资料获取

访问本公司官网 ([www.hikvision.com](http://www.hikvision.com)) 获取说明书、应用工具和开发资料。




## 概述

本手册适用于一体机产品。

本手册描述了一体机的规格和 BIOS 的设置，指导您完成一体机的设置。

## 符号约定

对于文档中出现的符号，说明如下所示。

符号	说明
 说明	说明类文字，表示对正文的补充和解释。
 注意	注意类文字，表示提醒用户一些重要的操作或者防范潜在的伤害和财产损失危险。如果不加避免，有可能造成伤害事故、设备损坏或业务中断。
 危险	危险类文字，表示有高度潜在风险，如果不加避免，有可能造成人员伤亡的重大危险。

## 安全使用注意事项

### 危险

- 产品安装使用过程中，必须严格遵守国家和使用地区的各项电气安全规定。
- 请使用正规厂家提供的电源适配器。
- 为避免身体受到冲击或损坏产品，在卸下或重新组装卡的之前，需要关闭交流电源或从电源插座中拔出电线。
- 如果需要移动产品，请务必从交流电源插座上拔下电线。
- 增加或者减少卡时，务必从交流电源插座上拔下电线。

## 注意

- 为避免不必要的损坏，请在关机之后至少等待 30 秒后再重启。
- 由于某些精密元件对静电放电（ESD）非常敏感，如果您需要升级或者拆除产品，请完成电子放电工作台的所有操作。
- 如果没有 ESD 工作台，以下方法可以帮助减少 ESD 可能造成的伤害：
  - 佩戴防静电腕带，并将其连接到相应产品的金属部分；
  - 在接触任何内置部件之前，触摸外壳的金属框架；
  - 插入和拔出时，最好让身体接触金属外壳，以释放静电；
  - 将内置部件放在接地的无静电操作平台上，如果可能，使用导电泡沫垫（不是包装材料）；
  - 不要使合并的部件在操作平台上滑动。
- 在您的操作过程中，建议使用功能强大的十字螺丝刀，其磁性足以避免螺丝留在外壳中。重要的是注意不要在箱子里留下任何工具或者零件。
- 确保良好的散热和通风。
- 请您理解，您有责任合理配置所有的密码及其他相关产品安全设置，并妥善保管好您的用户名和密码。

## 说明

- 对本产品无任何外借输入电源相连接时，能实现零能耗。
- 请妥善保存产品的全部原包装材料，以便出现问题时，使用包装材料将产品包装好，寄到代理商或返回厂家处理。非原包装材料导致的运输途中的意外损坏，本公司不承担任何责任。

## 目 录

第 1 章 综述.....	5
1.1 包装清单.....	5
1.2 I/O 前面板视图 .....	6
1.3 I/O 后面板视图 .....	6
1.4 I/O 左面板视图 .....	7
第 2 章 BIOS 设置.....	8
2.1 BIOS 解释说明.....	8
2.2 BIOS 设定.....	8
2.2.1 进入 BIOS 设定程序.....	8
2.2.2 控制键位.....	9
2.3 Main .....	10
2.4 Advanced.....	11
2.4.1 Trusted Computing.....	12
2.4.2 Hardware Monitor .....	13
2.4.3 CPU Configuration.....	15
2.4.4 SATA Configuration.....	16
2.4.5 Power Setting .....	17
2.5 Chipset.....	18
2.6 Security.....	19
2.7 Boot.....	20
2.8 Save&Exit.....	21

## 第1章 综述

### 1.1 包装清单

感谢您选用我们的产品。

请确认您所购买的主板包装是否完整，如果有包装损坏或是有任何配件短缺的情形，请尽快与您的经销商联系。

- 电源适配器 x 1
- 用户手册 x 1
- 整机 x 1

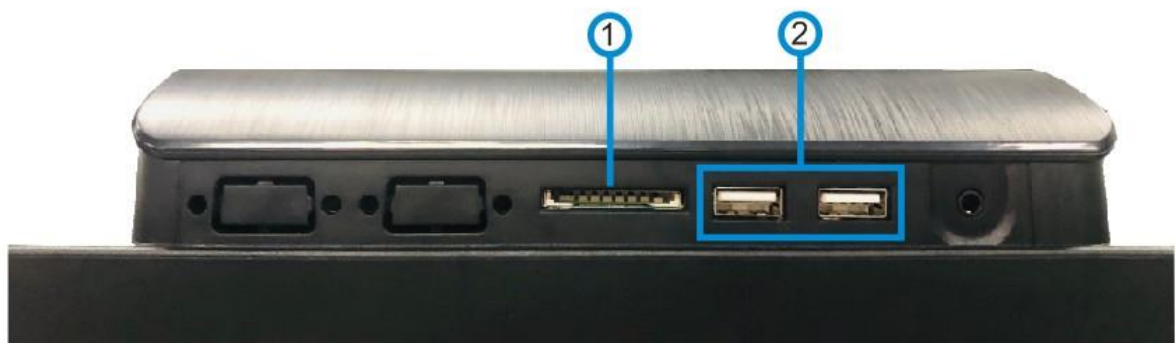
## 1.2 I/O 前面板视图



0 I/O 前面板视图

序号	名称	说明
1	DC_IN	电源输入接口
2	HDMI	高清晰度多媒体显示接口
3	COM	串行通讯接口
4	USB 3.0	USB3.0 连接端口
5	LAN	RJ45 以太网接口
6	MIC_IN	麦克风接口
7	LINE_OUT	音频输出接口

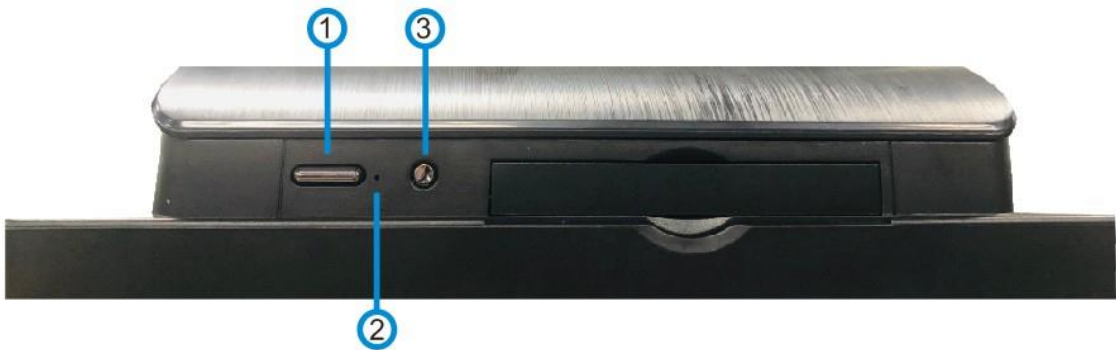
## 1.3 I/O 后面板视图



0 I/O 后面板视图

序号	名称	说明
1	SD Card	SD 卡
2	USB2.0	USB2.0 连接端口 (兼容 USB1.1 设备)

## 1.4 I/O 左面板视图



I/O 左面板视图

序号	名称	说明
1	Power On	开机键
2	Power LED	电源指示灯
3	Reset	复位按钮

## 第2章 BIOS 设置

### 2.1 BIOS 解释说明

本主板使用 AMI BIOS。BIOS 全称为 Basic Input Output System(基本输入输出系统)。它是存储在电脑主板上的一块 ROM (Read-Only Memory)芯片中。当您开启电脑时，BIOS 是最先运行的程序，它主要有以下几项功能：

- a.对您的电脑进行初始化和检测硬件，这个过程叫 POST(Power On Self Test)。
- b.加载并运行您的操作系统。
- c.为您的电脑硬件提供最底层、最基本的控制。
- d.通过 SETUP 管理您的电脑。

被修改的 BIOS 资料会被存在一个以电池维持的 CMOS RAM 中，在电源切断时所存的资料不会被丢失。一般情况下，系统运行正常时，无需修改 BIOS。如果由于其他原因导致 CMOS 资料丢失时，须重新设定 BIOS 值。

### 2.2 BIOS 设定

本章提供了 BIOS Setup 程序的信息，让用户可以自己配置优化系统设置。BIOS 中一些未做过多说明的项目，属于非常用项目，在未完全了解其功能之前建议保持默认设置，不要随意更改。

如下情形您需要运行 SETUP 程序：

- a.系统自检时屏幕上出现错误信息，并要求进入 SETUP 程序；
- b.您想根据客户特征更改出厂时的默认设置。

注意：由于主板的 BIOS 版本在不断的升级，所以，本手册中有关 BIOS 的描述仅供参考。我们不保证本说明书中的相关内容与您所获得的信息的一致性。

#### 2.2.1 进入 BIOS 设定程序

打开电源或重新启动系统，在自检画面可看到如下信息，按<DEL>键即可进入 BIOS 设定程序。

Press <Del> to enter SETUP

## 2.2.2 控制键位

您可以用箭头键移动高亮度选项，按 <Enter> 键进行选择，用 Page Up 和 Page Down 改变选项。按 <F1> 键寻求帮助，按 <Esc> 键退出。下列表格将详细列出如何运用键盘来引导系统程序设定。

**Press <F11> to enter boot popup menu**

控制键	功能描述
← / →	移动左右箭头选择屏幕
↑ / ↓	移动上下箭头选择上下项目
+ / -	增加/减少数值或改变选择项
<Enter>	选定此选项，进入子菜单
<ESC>	返回主画面，或由主画面中结束 CMOS SETUP 程序
<F1>	显示相关辅助说明
<F2>	之前设定值
<F9>	载入最优化值的设定
<F10>	保存改变后的 CMOS 设定值并重启

## 2.3 Main



图2-1 主菜单

- System Language(语言设置)  
设置电脑的语言。
- System Date(系统日期设置)  
设置电脑的日期。格式为“星期，月/日/年”。
- System Time（系统时间设置）  
时间格式为<时><分><秒>。

## 2.4 Advanced

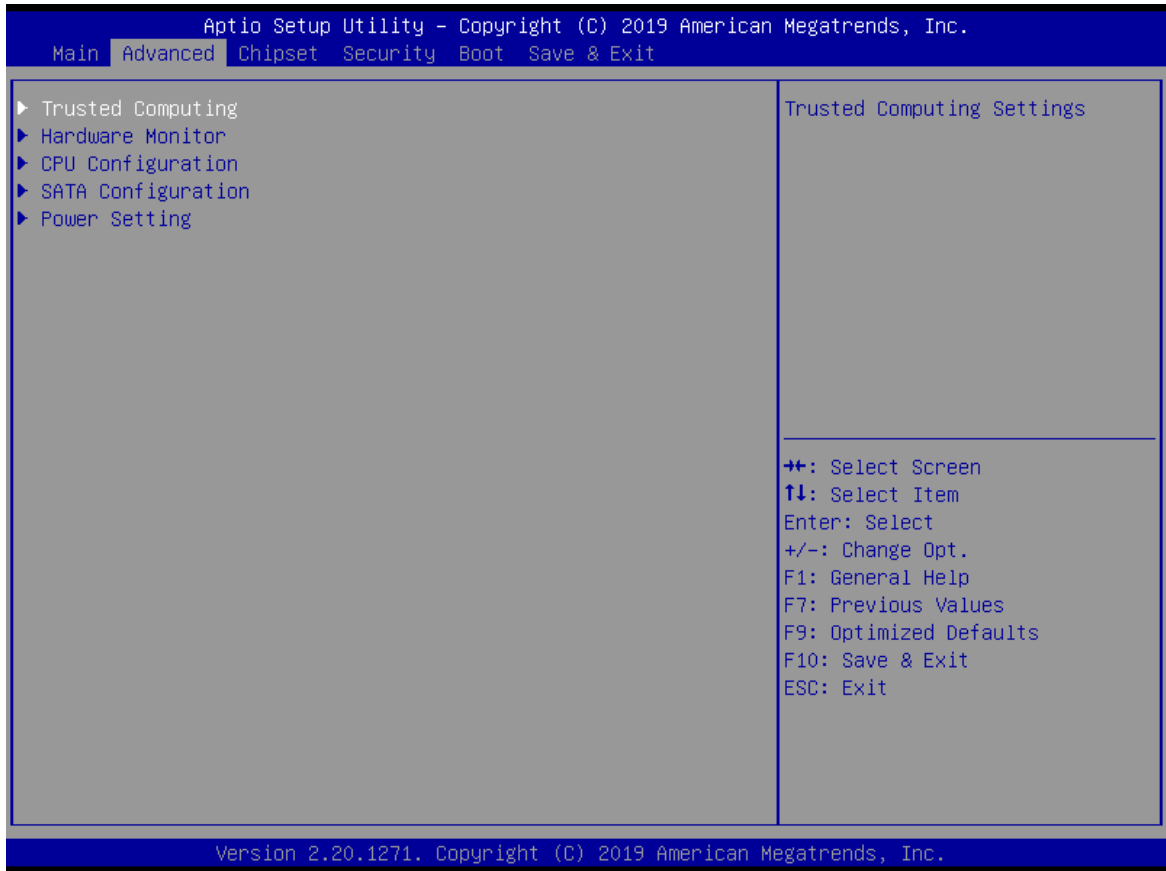


图 2-2 Advance 界面

## 2.4.1 Trusted Computing



图2-3 Trusted Computing 界面

- Security Device Support

设置安全设备的 BIOS 支持。

可选项： Enable,Disabled.

- SHA-1 PCR Bank

禁止或启用 SHA-1 PCR Bank。

可选项： Enabled,Disabled.

- SHA256 PCR Bank

禁止或启用 SHA256 PCR Bank。

可选项： Enabled,Disabled.

- Pending operation

此项为挂起操作的设置。

选项： None,TPM Clear.

- Platform Hierarchy

禁止或启用平台层次结构。

选项： Enabled,Disabled.

- Storage Hierarchy

禁止或启用存储层次结构。

选项： Enabled,Disabled.

- Endorsement Hierarchy

禁止或启用认可层次结构。

选项： Enabled,Disabled.

- TPM2.0 UEFI Spec Version

此项为 TPM2.0 UEFI 规范版本设置。

选项： TCG\_1\_2,TCG\_2.

- Physical Presence Spec Version

此项为物理存在规范版本设置。

选项： 1.2,1.3.

- Device Select

此项为设备选择。

选项： TPM1.2,TPM2.0,Auto.

## 2.4.2 Hardware Monitor

此项为监控当前的硬件状态包括 CPU 温度、电压等系统状态。

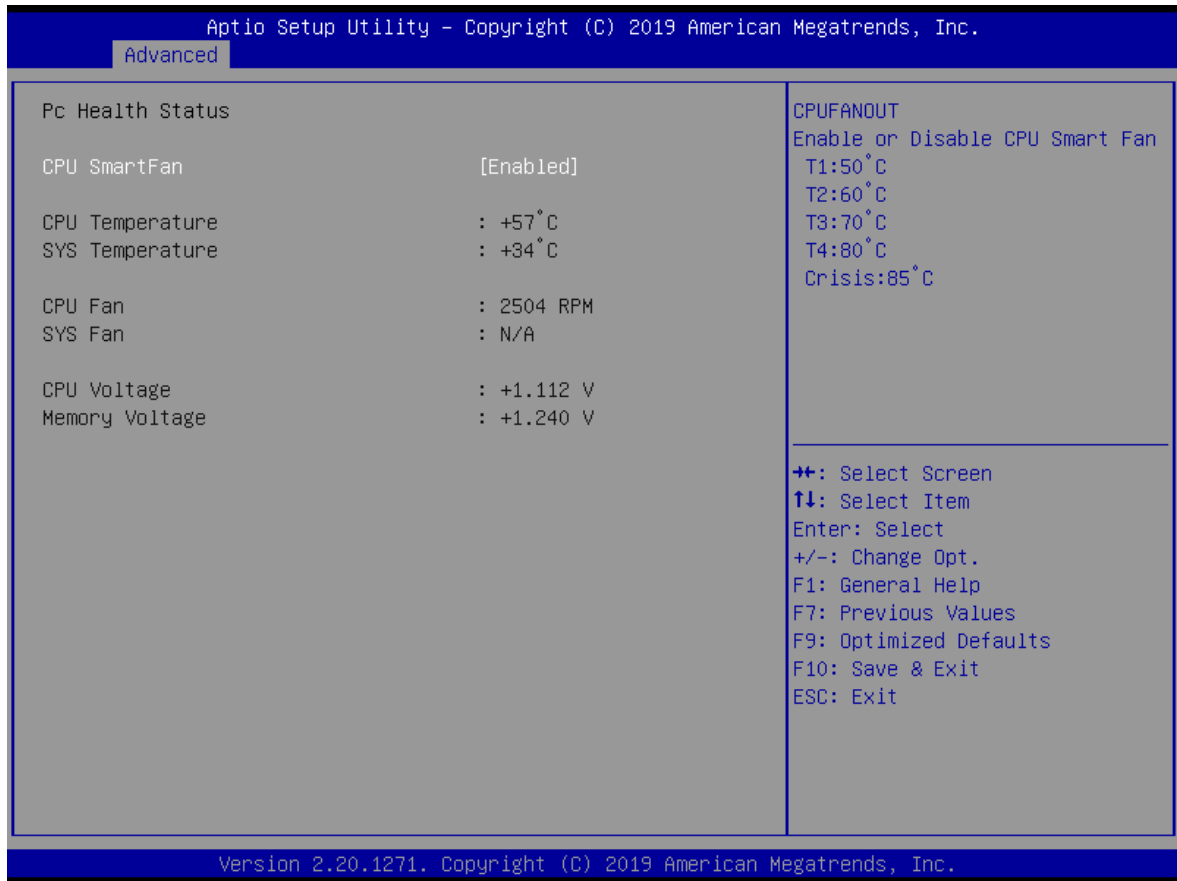


图2-4 Hardware Monitor 界面

● CPU SmartFan

启用或禁用 CPU 智能风扇。

选项：Enabled,Disabled.

### 2.4.3 CPU Configuration

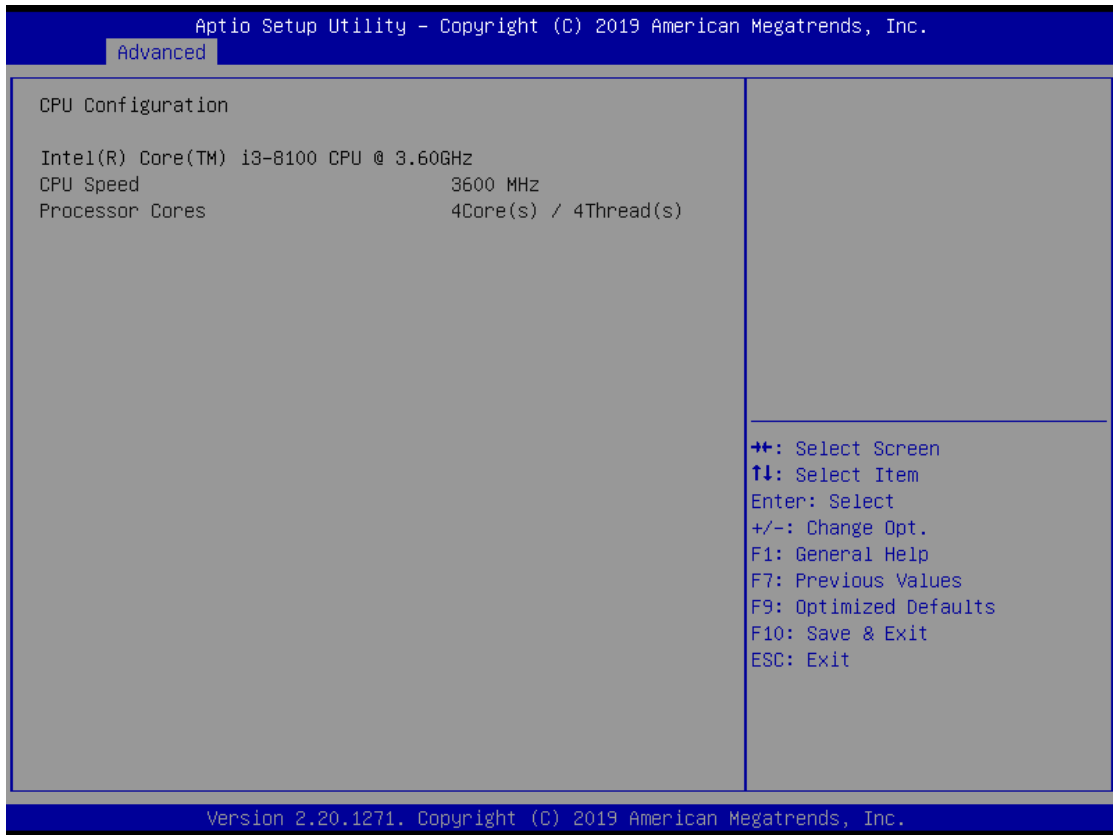


图2-5 CPU Configuration 界面

此项为监控当前的硬件状态包括 CPU 速度 、 处理器核心等系统状态。

## 2.4.4 SATA Configuration

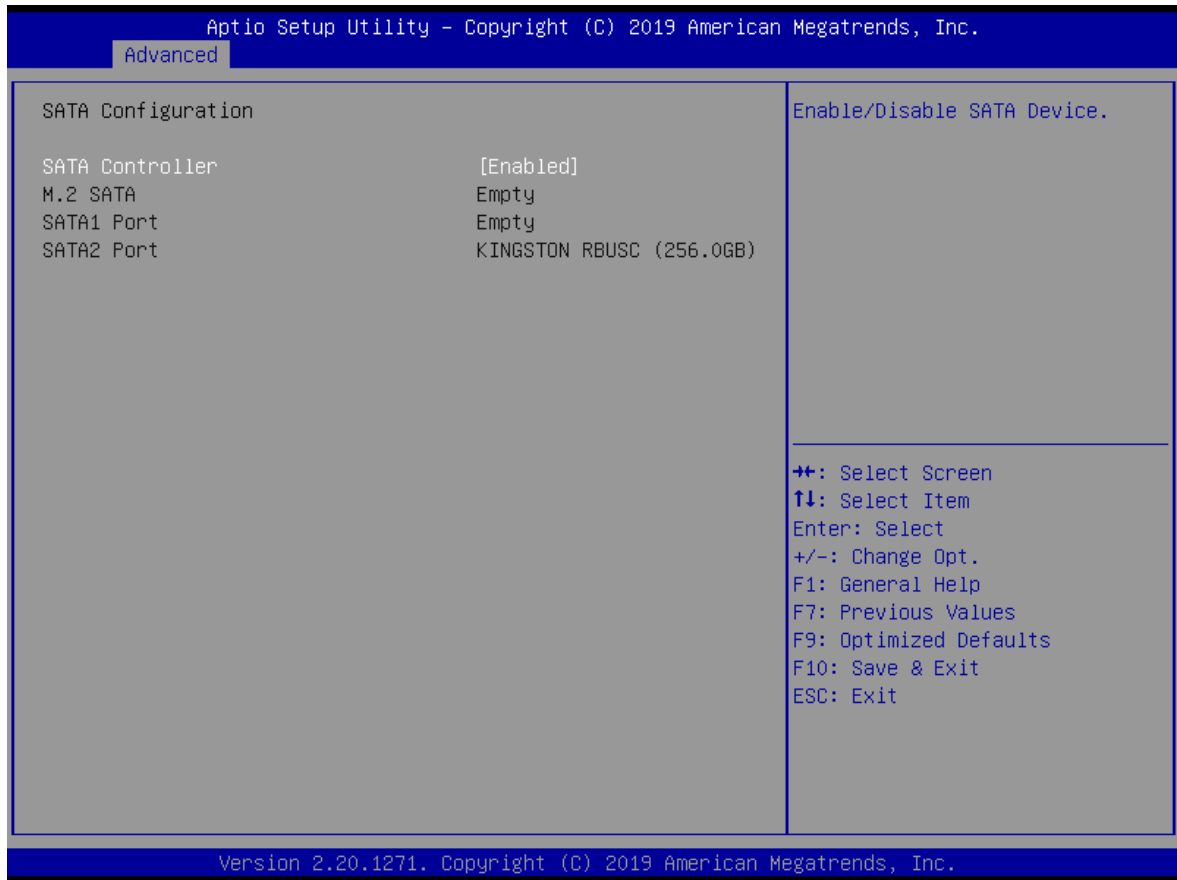


图2-6 SATA Configuration 界面

- SATA Controller

禁止或启用 SATA 控制器。

选项：Enabled,Disabled.

## 2.4.5 Power Setting

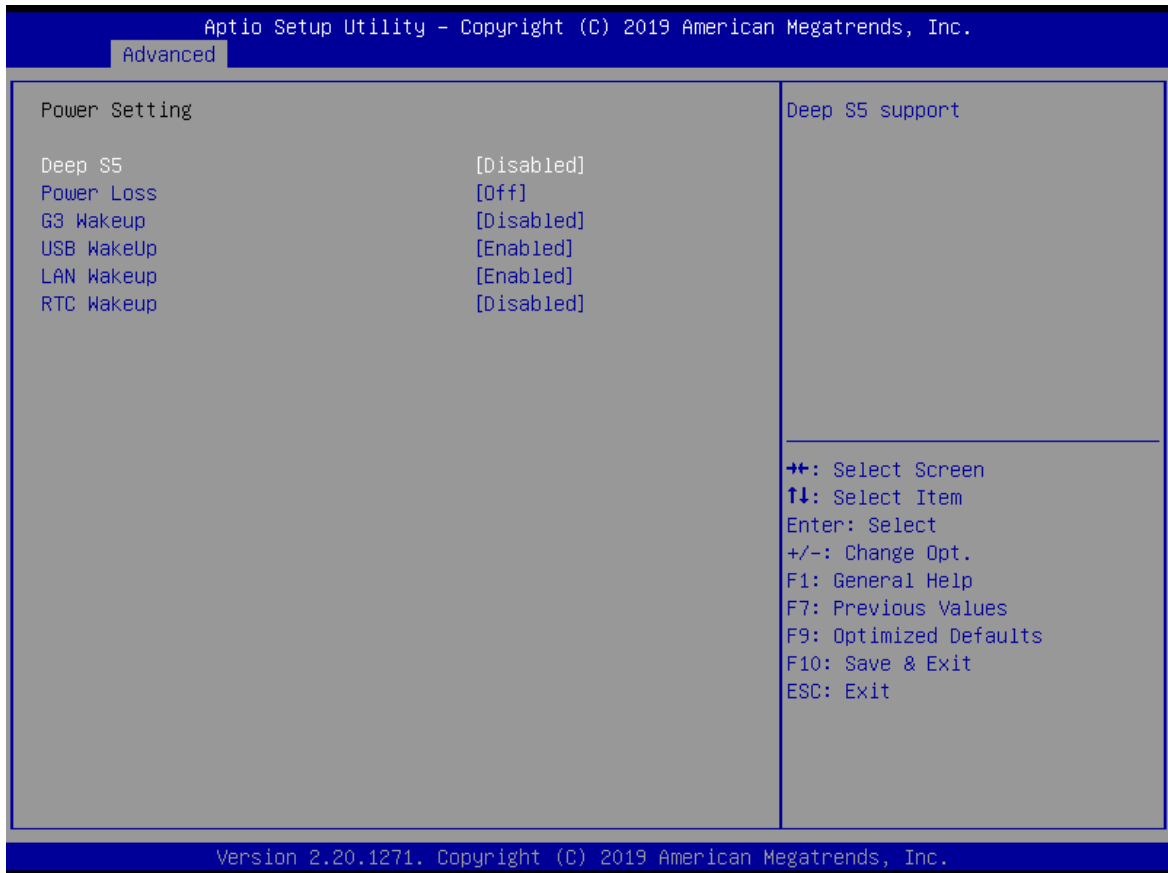


图2-7 Power Setting 界面

- Deep S5  
禁止或启用 Deep S5。  
选项： Enabled,Disabled.
- Power Loss  
此项为交流功率损耗。  
选项： Of,On,Last State.
- G3 Wakeup  
G3 唤醒。  
选项： Disabled,Fixed Time,Dynamic Time.
- USB Wakeup  
USB 唤醒。  
选项： Enabled,Disabled.
- LAN Wakeup  
网络唤醒。

选项: Enabled,Disabled.

- RTC Wakeup

RTC 唤醒。

选项: Disabled,Fixed Time.

## 2.5 Chipset

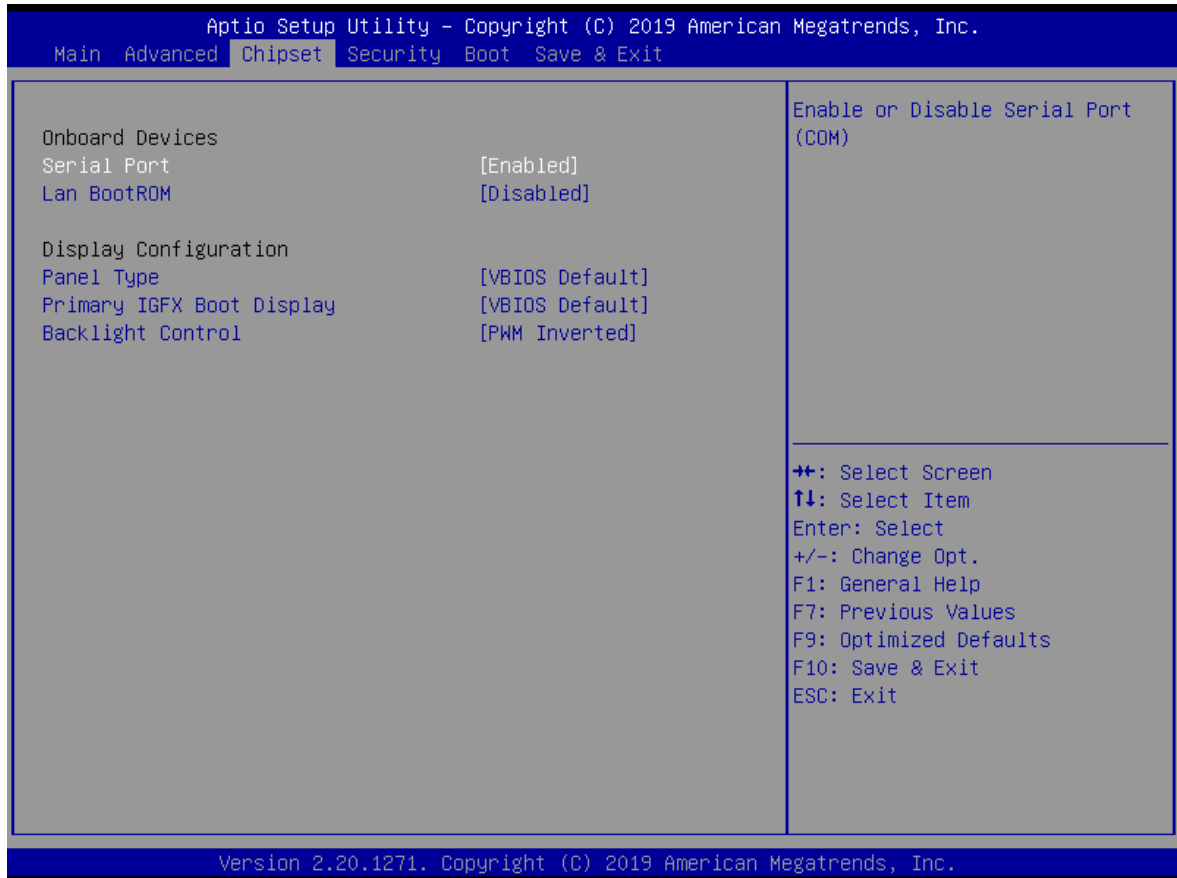


图2-8 Chipset 界面

- Serial Port

此项为串行端口的设置。

选项: Enabled,Disabled.

- Lan BootRom

此项为局域网 BootRom 的设置。

选项: Disabled,UEFI,Legacy.

- Panel Type

此项为面板类型的设置。

选项: VBIOS Default,1366x768 LVDS,1440x900LVDS,1600x900LVDS,1920x1080 LVDS.

- Primary IGFX Boot Display  
此项为主 IGFX 引导显示。  
选项： VBIOS Default,LVDS,HDMI2,HDMI1.
- Backlight Control  
此项为背光控制的设置。  
选项： PWM Inverted,PWM Normal.

## 2.6 Security

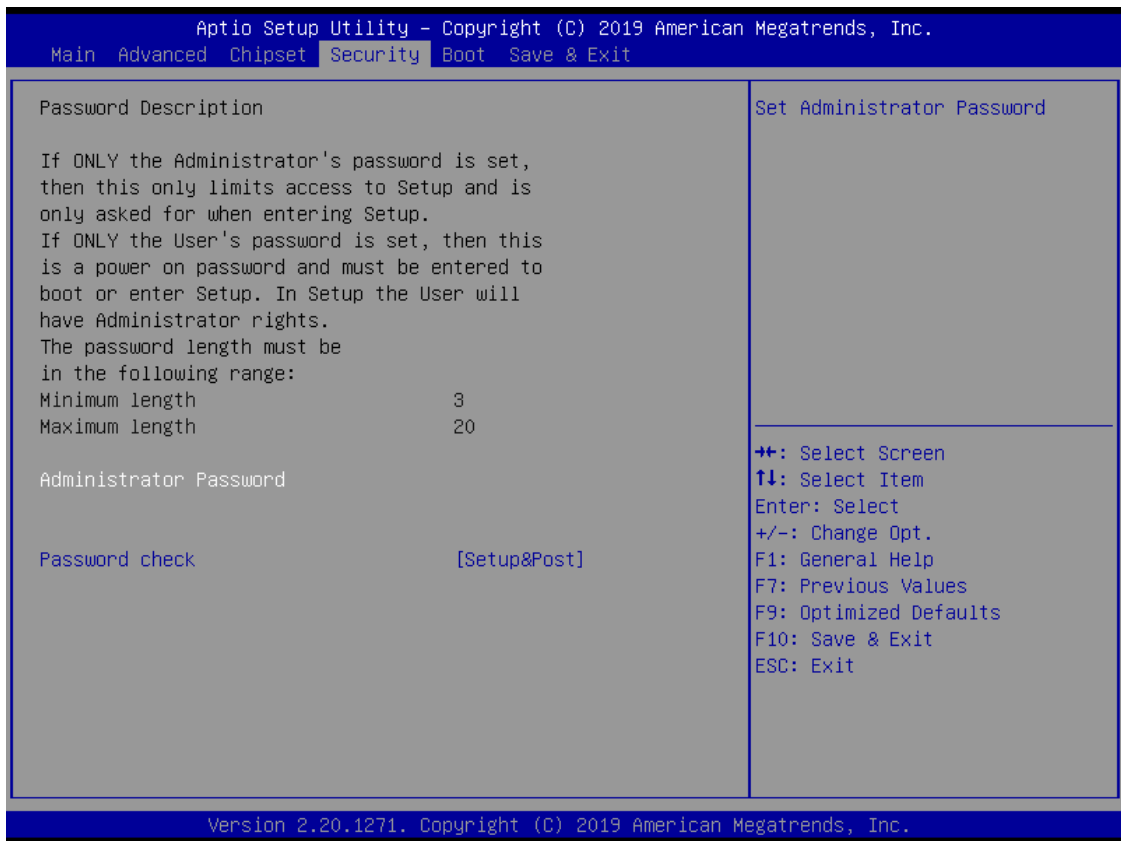


图2-9 Security 界面

- Administrator Password  
设该选项被用来设置系统管理员密码，有以下这些步骤：
  1. 移动光标到 Administrator Password 设置项，按<Enter>键。
  2. 在“Create New Password”对话框中输入 3~20 位要设定的字符或数字密码，输入完成按<Enter>键后，出现“Confirm Password”对话框，再一次输入密码以确认密码正确。若提示“Invalid Password!”，表示两次输入密码不匹配，请重新再输入一次。若要清除系统管理员密码，请选择“Administrator Password”，出现“Enter

Current Password”对话框时，输入旧密码后出现“Create New Password” <Enter>密码即清除。

- Password check  
检查密码。

## 2.7 Boot

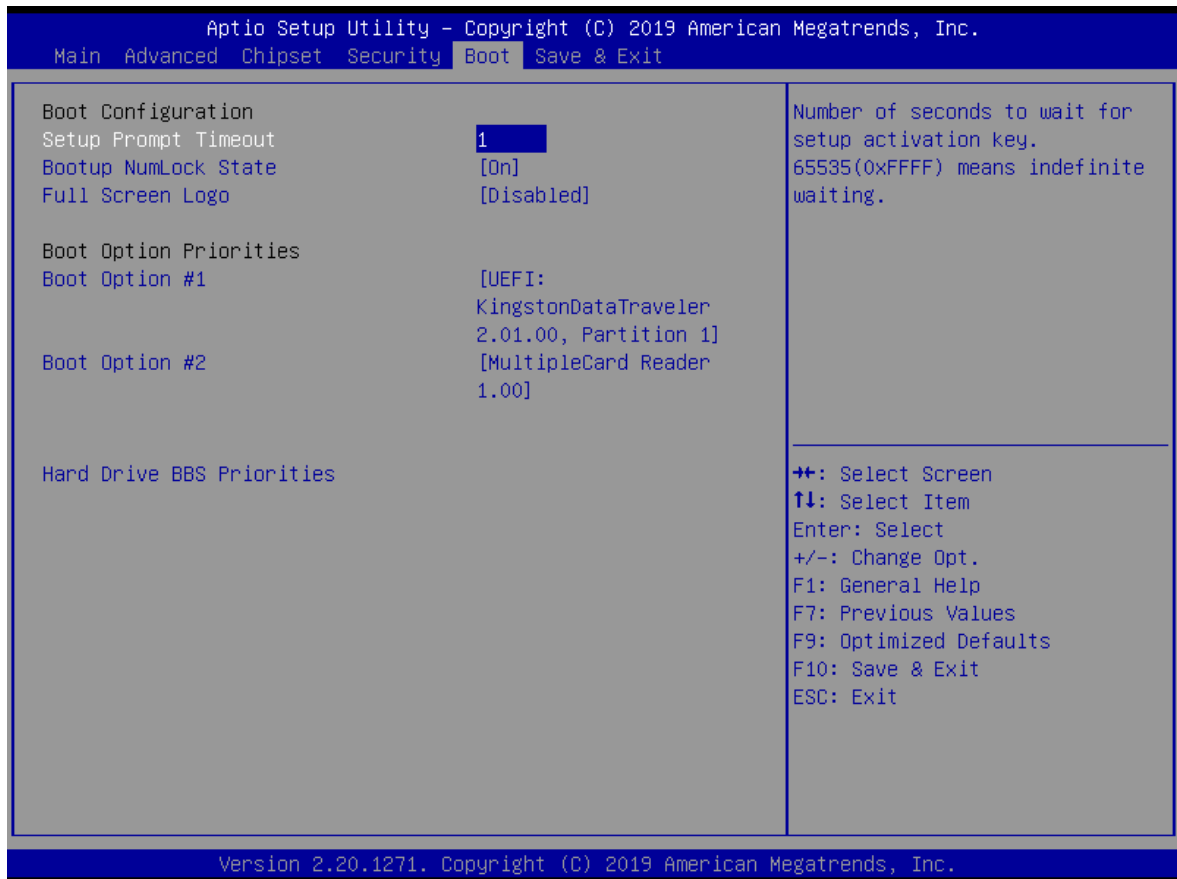


图2-10 Boot 界面

- Setup Prompt Timeout  
此项是设置开机界面停留的时间长短。
- Bootup Numlock State  
用来设定系统启动后，Numlock 的状态。当设定为 On 时，系统启动后将打开 NumLock，小键盘的数字键有效。当设定为 Off 的时候，系统启动后 Numlock 关闭，小键盘方向键有效。  
选项：On,off.
- Full Screen Logo  
此项为安静启动设置，设置开机画面和开机硬件检测等。

选项： Enabled,Disabled.

- Boot Option #1/2

该项允许选择优先引导设备，显示在屏幕上的设备种类取决于系统所安装的设备种类。

选项： MultipleCard Reader 1.00,UEFI:KingstonDataTraveler 2.01.00,Partition 1, Disabled.

## 2.8 Save&Exit

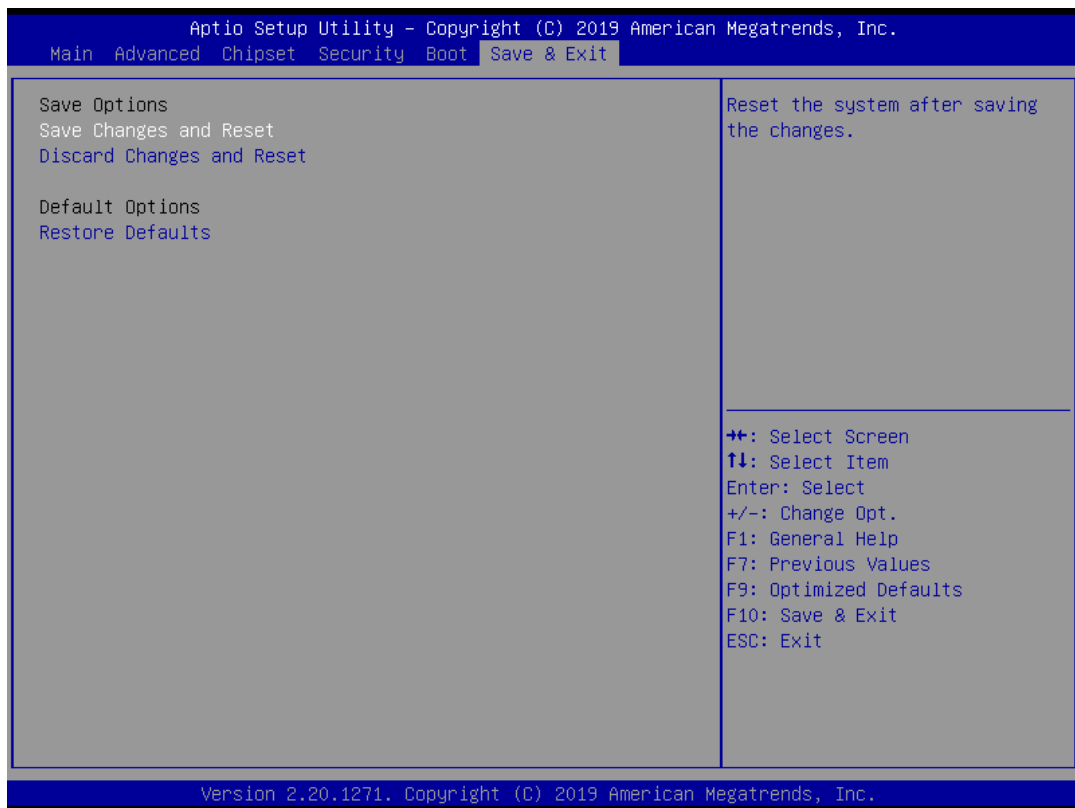


图2-11 Save&Exit 界面

- Save Changes and Reset  
保存更改并重启系统。
- Discard Changes and Reset  
不保存更改并重启系统。
- Restore Defaults  
恢复默认设置。

## 限制物质或元素标识表

《电器电子产品有害物质限制使用管理办法》限制物质或元素标识表



部分名称	《电器电子产品有害物质限制使用管理办法》限制物质或元素					
	铅(Pb)	汞(Hg)	镉(Cd)	六价铬 (Cr VI)	多溴联苯 (PBB)	多溴二苯醚 (PBDE)
金属部件	×	○	○	○	○	○
塑料部件	○	○	○	○	○	○
玻璃部件	×	○	○	○	○	○
线路板	×	○	○	○	○	○
电源（如果有）	×	○	○	○	○	○
附件	×	○	○	○	○	○
本表格依据 SJ/T 11364-2014 的规定编制。						
○ 表示该有害物质在该部件所有均质材料中的含量均在 GB/T 26572-2011 规定的限量要求下。						
×表示该有害物质至少在该部件某一均质材料中的含量超出 GB/T 26572-2011 规定的限量要求，且目前业界没有成熟的替代方案，符合欧盟 RoHS 指令环保要求。						

本产品超过使用期限或者经过维修无法正常工作后，不应随意丢弃，请交由有废电器电子产品处理资格的企业处理，正确的方法请查阅国家或当地有关废弃电器电子产品处理的规定。



## 保修服务

感谢您选用本产品，为了您能够充分享有完善的售后服务支持，请您在购买后认真阅读本产品保修卡的说明并妥善保管。

我们将按照海康威视产品标准保修承诺为您提供售后服务，售后服务政策明细请查看海康威视官网。部分信息摘录如下：

1. 保修期自产品首次购买之日起算，购买日以购买产品的发票日期为准。如无有效发票，则保修期将自产品出厂日推算。产品发票日期晚于产品实际交付日的，保修期自产品实际交付日起算。保修期限参考售后服务政策中的《海康威视产品标准保修期》执行。

2. 不保修范围(仅摘录部分,具体请见售后服务政策):

①超出规定的保修期限的;

②因误用、意外、改装、不适当的物理或操作环境、自然灾害、电涌及不当维护或保管导致的故障或损坏;

③第三方产品、软件、服务或行为导致的故障或损坏;

④产品使用过程中发生的正常脱色、磨损和消耗;

⑤产品可以不间断或无错误地正常运行;

⑥数据丢失或损坏;

⑦消耗零部件，除非是因材料或工艺缺陷而发生的故障;

⑧不能出示产品有效保修凭证和有效原始购物发票或收据，产品原序列号标签有涂改、替换、撕毁的现象、产品没有序列号或保修凭证上的产品型号或编号与产品实物不相符合的;

⑨未按随附的说明、操作手册使用产品，或者产品未用于预定功能或环境，海康威视经证实后确定您违反操作手册的任何其他情况。

3. 海康威视不对销售商或任何第三方对您的额外承诺负责，您应向这些第三方要求兑现。

用户名称：\_\_\_\_\_

详细地址：\_\_\_\_\_

电话：\_\_\_\_\_

产品型号 (Model) : \_\_\_\_\_

产品编号 (S/N) : \_\_\_\_\_

购买日期：\_\_ 年\_\_ 月\_\_ 日

销售商：\_\_\_\_\_

电话：\_\_\_\_\_

注意：

1. 凭此卡享受保修期内的免费保修及保修期外的优惠性服务。

2. 本保修卡仅适用于本保修卡内产品，由销售单位盖章后方有效。

3. 特殊项目的产品保修条款以具体购销合同为准。



**杭州海康威视数字技术股份有限公司**  
HANGZHOU HIKVISION DIGITAL TECHNOLOGY CO., LTD.

**www.hikvision.com**  
服务热线：400-800-5998